

**NYÍREGYHÁZI GYERMEKJÓLÉTI ALAPELLÁTÁSI  
INTÉZMÉNY**

**CSALÁDOK ÁTMENETI OTTHONA  
SZAKMAI PROGRAM**

**2026.**

## TARTALOMJEGYZÉK

1. ALAPADATOK .....	2
2. KAPCSOLÓDÓ JOGSZABÁLYI –és RELEVÁNS MÓDSZERTANI SZABÁLYZÓKKAL .....	3
2.1. Működéssel kapcsolatos szabályzók .....	3
2.2. Foglalkoztatási jogviszonnyal kapcsolatos szabályzók .....	3
3.AZ ELLÁTANDÓ CÉLCSOPORT- ÉS TERÜLET JELLEMZŐI .....	5
3.1. Az alapellátás célcsoportja.....	5
3.2. Az ellátandó terület .....	6
3.2.1. Nyíregyháza .....	6
CSALÁDOK ÁTMENETI OTTHONA KAPCSOLATAI.....	7
4.1. Intézményen belüli kapcsolatok .....	7
4.2 Intézményen kívüli kapcsolatok.....	7
5. SZEMÉLYI FELTÉTELEINK .....	8
6. TÁRGYI FELTÉTELEINK .....	10
7. GONDOZÁSI FELADATOK.....	11
7.1 Alapellátásban.....	11
7.1.1.Gonddozási célok.....	12
7.1.2. Gonddozási feladatok .....	14
7.2. Szolgáltatások .....	15
8. AZ ELLÁTÁS IGÉNYBEVÉTELÉNEK MÓDJA.....	18
8.2. Igénybe vétel módja.....	18
8.2. Az igénybevételhez kapcsolódó dokumentáció .....	20
9.TÁJÉKOZTATÁS .....	22
10. AZ IGÉNYBEVEVŐK ÉS A MUNKAÁLLALÓK JOGAI .....	23
11. A SZAKMAI FELKÉSZÜLTSEG BIZTOSÍTÁSA .....	27
11.1. Családgonddozó, szakgonddozó, gonddozó.....	28
12. LEGITIMÁCIÓS ZÁRADÉK.....	29
IRODALOMJEGYZÉK.....	30
MELLÉKLETEK .....	31
1. sz. MellékletMegállapodás.....	31
2.sz. Melléklet Házirend.....	37

□

## 1. ALAPADATOK

<b>CSALÁDOK ÁTMENETI OTTHONA</b>	
Neve	Családok Átmeneti Otthona
Címe	4400 Nyíregyháza, Tokaji út 1/D.
Nyitvatartási idő:	Megszakítás nélküli munkarend szerint működő bentlakásos intézmény
Ellátási terület	Nyíregyháza Megyei Jogú Város közigazgatási területe
Férőhelyszám	40
Telefon	06-42-596-467 +36-30-518-4063
E-mail	csao.gyjk@gmail.com
Honlap	<a href="http://gyermekjoletialapellatas.hu/csaladok-atmeneti-otthona">http://gyermekjoletialapellatas.hu/csaladok-atmeneti-otthona</a>
<b>A FENNTARTÓ</b>	
Neve	Nyíregyháza Megyei Jogú Város Önkormányzata
Székhelye	4400 Nyíregyháza, Kossuth tér 1.
Képviselője	NYMJV polgármestere
E-mail	polgarmester@nyiregyhaza.hu
Telefon	06-42-524-524
<b>A MŰKÖDTETŐ INTÉZMÉNY</b>	
Neve	Nyíregyházi Gyermekjóléti Alapellátási Intézmény
Székhelye	4400 Nyíregyháza, Tokaji út 1/D.
Képviselője	Nyíregyházi Gyermekjóléti Alapellátási Intézmény intézményvezetője 06-42-506-750 +36-20-327-8118 <a href="mailto:titkarsag.gyejo@gmail.com">titkarsag.gyejo@gmail.com</a> <a href="mailto:igazgato.gyejo@gmail.com">igazgato.gyejo@gmail.com</a>

## **2. KAPCSOLÓDÓ JOGSZABÁLYI –és RELEVÁNS MÓDSZERTANI SZABÁLYZÓKKAL**

### **2.1. Működéssel kapcsolatos szabályzók**

- 1991. évi LXIV. törvény a gyermekek jogairól szóló, New Yorkban, 1989. november 20-án kelt Egyezmény kihirdetéséről
- 1997. évi XXXI törvény a gyermekek védelméről és a gyámügyi igazgatásról (továbbiakban Gyvt.)
- 149/1997. (IX.10.) Kormány rendelet a gyámhatóságokról, valamint a gyermekvédelmi és gyámügyi eljárásról,
- 2011. évi CXII. az információs önrendelkezési jogról és az információszabadságról szóló törvény (továbbiakban: Infotv.) 24. § (3) bekezdése,
- 95/46/EK irányelv hatályon kívül helyezéséről szóló 2016/679 rendelete (általános adatvédelmi rendelet, General Data Protection Regulation, a továbbiakban: GDPR),
- 15/1998. (IV.30.) NM rendelet: a személyes gondoskodást nyújtó gyermekjóléti, gyermekvédelmi intézmények, valamint személyek szakmai feladatairól és működési feltételeiről
- 328/2011.(XII.29.) Korm. rendelet a személyes gondoskodást nyújtó gyermekjóléti alapellátások és gyermekvédelmi szakellátások térítési díjáról és az igénylésükhöz felhasználható bizonyítékokról
- 235/1997.(XII.17.) Korm. rendelet a gyámhatóságok, a területi gyermekvédelmi szakszolgálatok, a gyermekjóléti szolgálatok és a személyes gondoskodást nyújtó szervek és személyek által kezelt személyes adatokról
- 369/2013.(X.24.) Korm. rendelet a szociális, gyermekjóléti és gyermekvédelmi szolgáltatók, intézmények és hálózatok hatósági nyilvántartásáról és ellenőrzéséről
- NYMJV Közgyűlésének 54/2011.(XII.16.) önkormányzati rendelete a gyermekek védelméről és a gyámügyi igazgatásról szóló 1997. évi XXXI. törvényből adódó egyes feladatok végrehajtásáról
- Szociális Munka Etikai Kódexe

### **2.2. Foglalkoztatási jogviszonnyal kapcsolatos szabályzók**

- 1992. évi XXXIII. törvény a közalkalmazottak jogállásáról
- 257/2000.(XII.26.) Korm. rendelet a közalkalmazottak jogállásáról szóló 1992. évi XXXIII. törvénynek a szociális, valamint a gyermekjóléti és gyermekvédelmi ágazatban történő végrehajtásáról.

- 8/2000.(VIII.) SzCsM rendelet a személyes gondoskodást végző személyek adatainak működési nyilvántartásáról
- 9/2000.(VIII.4.) SzCsM rendelet: a személyes gondoskodást végző személyek továbbképzéséről és a szociális szakvizsgáról
- 25/2017.(X.18.) EMMI rendelet a vezetői megbízással rendelkező szociális szolgáltatást nyújtó személyek vezetőképzéséről

### 3.AZ ELLÁTANDÓ CÉLCSOPORT- ÉS TERÜLET JELLEMZŐI

#### 3.1. Az alapellátás célcsoportja

A Családok Átmeneti Otthona törvényben, rendeletben szabályozott feladatoként segítséget nyújt a szülőknek gyermeke szükség szerinti ellátásához, gondozásához, neveléséhez, biztosítja a szülő számára a gyermekével való együttes lakhatást és a szükség szerinti ellátást, a szülőknek az ellátás mellett jogi, pszichológiai és mentálhigiénés segítséget nyújt, közreműködik - a gyermekjóléti szolgálattal együttműködve - az átmeneti gondozást szükségessé tevő okok megszüntetésében, a család helyzetének rendezésében, otthontalanságának megszüntetésében. Az átmeneti gondozás a gyermekek védelmének rendszerén belül a személyes gondoskodás körébe tartozó gyermekjóléti alapellátás.

Az alapellátás keretében a családban nevelkedő, rászoruló gyermekeket ideiglenes jelleggel az életkorához, egészségi állapotához és egyéb szükségleteihez igazodó, szükség szerinti ellátást biztosító – a Gyvt.-ben meghatározott ideig tartó – átmeneti gondozásban kell részesíteni.

A gyermekek átmeneti gondozása keretében – kivéve, ha a gyermek átmeneti gondozását családok átmeneti otthona biztosítja – a gyermek testi, értelmi, érzelmi és erkölcsi fejlődését elősegítő, az életkorának, egészségi állapotának és egyéb szükségleteinek megfelelő étkeztetéséről, ruházattal való ellátásáról, mentálhigiénés és egészségügyi ellátásáról, gondozásáról, neveléséről, lakhatásáról (a továbbiakban: szükség szerinti ellátást) kell gondoskodni.

Az otthontalanná vált szülő kérelmére a családok átmeneti otthonában együttesen helyezhető el a gyermek és a szülője, ha az elhelyezés hiányában lakhatásuk nem lenne biztosított, és a gyermeket emiatt el kellene választani szülőjétől.

A Nyíregyházi Gyermekjóléti Alapellátási Intézmény önálló szervezeti egységként működik a Családok Átmeneti Otthona, amely az alapellátás keretében a gyermek és szülője, illetve a várandós anya számára alaptevékenységként biztosítja – a Gyvt, valamint a személyes gondoskodást nyújtó gyermekjóléti, gyermekvédelmi intézmények, valamint személyek szakmai feladatairól és működésük feltételeiről szóló 15/1998. (IV.30.) NM rendeletben foglaltaknak megfelelően – az átmeneti gondozást.

A családok átmeneti otthona a felnőtt és a gyermek együttes ellátása során

- befogadja az életvezetési problémák vagy más szociális és családi krízis miatt otthontalanná vált, továbbá védelmet kereső szülőt és gyermekét,

- befogadja a válsághelyzetben lévő bántalmazott vagy várandós anyát, illetve a szülészetről kikerülő anyát és gyermekét, valamint a várandós anya kérelmére az anya élettársát vagy férjét,
- biztosítja az ellátást igénylő gyermek átmeneti gondozását és befogadja otthontalanná vált szüleit,
- segítséget nyújt a szülőnek gyermeke szükség szerinti ellátásához, gondozásához, neveléséhez,
- biztosítja a szülő számára a gyermekével való együttes lakhatást és a szükség szerinti ellátást,
- a szülőknek az ellátás mellett jogi, pszichológiai és mentálhigiénés segítséget nyújt,
- közreműködik - a gyermekjóléti szolgálattal együttműködve - az átmeneti gondozást szükségessé tevő okok megszüntetésében, a család helyzetének rendezésében, otthontalanságának megszüntetésében.

### **3.2. Az ellátandó terület**

A Családok Átmeneti Otthona 2002. május 1.-én kezdte meg működését, ellátási területe Nyíregyháza Megyei Jogú Város közigazgatási területe.

#### **3.2.1. Nyíregyháza**

Az elmúlt években Nyíregyháza város lakosságának életminőségére és életkörülményeire jellemző tapasztalat a foglalkoztatottság növekedése, az átlagjövedelem emelkedése ezzel összefüggésben a szegénységben élők aránya csökkent és a városlakók szubjektív megítélése javult. A foglalkoztatottak aránya magasabb a vármegyei és az országos átlagnál. A relatív munkanélküliségi mutató (a nyilvántartott álláskereső a munkavállalási korú népesség %-ában) értéke, jóval alacsonyabb a vármegyei átlagnál és alacsonyabb az országos átlagnál is.

Nyíregyháza szociális ellátórendszerére jellemző a szükségletekre reagálás mind a gyermekellátás, mind pedig egyéb rászorultság terén.

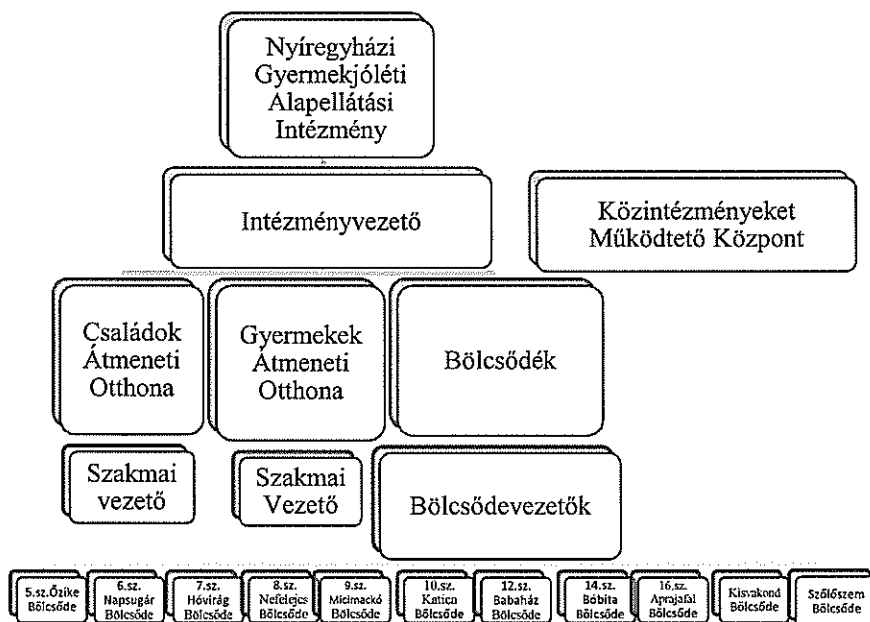
A gyermekes háztartások rendszerére jellemző, hogy a város, a helyi ellátórendszer alakítása során nyomon követi mindazokat a társadalmi, gazdasági és jogi változásokat, amelyek hatással bírnak a szociális és gyermekjóléti ellátások rendszerére.

A cél továbbra is a jól célzott, a támogatásra szoruló egyéneknek, családoknak valós segítséget nyújtó támogatási rendszer fenntartása, illetve a társadalmi szükségletek és a szolgáltatások területileg kiegyensúlyozott biztosítása. Az átmeneti gondozás ellátást igénybe vevő családok lakhatási problémákkal küzdő, nehéz élethelyzetben lévő töredék és komplex családok, akik

esetében az átmeneti gondozás fő feladata a társadalmi integráció segítése, felkészítésük az önálló életvitelre. A család egységes funkciójának megerősítésében, a krízis helyzet kezelésében és megszüntetésében segítséget nyújt az intézménynek a helyi gyermekvédelmi ellátórendszer. A családok támogatása a családban hatékonyan működő erőforrások felkutatására és ezen erőforrások eredményes működtetésére irányul, mely hozzájárul a család szocializációs funkciójának minél szélesebb körű kibontakozásához.

## CSALÁDOK ÁTMENETI OTTHONA KAPCSOLATAI

### 4.1. Intézményen belüli kapcsolatok



### 4.2 Intézményen kívüli kapcsolatok

A Gyvt. 17. §-ának (3) bekezdése együttműködésre készíti az illetékes intézményeket a gyermek veszélyeztetettségének megelőzése és megszüntetése, valamint a gyermek családban történő nevelésének elősegítése érdekében. Az átmeneti gondozás egyik legfontosabb alapelve az, hogy a család rendszerszemléletének megközelítése mellett, a szoros együttműködés a család életében részt vett szakemberekkel, hiszen a megoldás kulcs nem egy személy vagy szervezet kezében van, hanem mindazokéban, akik érintettek az adott esetben. A komplex segítségnyújtás érdekében, az együttműködés az érintett szakemberekkel, szervezetekkel, intézményekkel nélkülözhetetlen.

A Családok Átmeneti Otthona alapfeladatainak sérelme nélkül – a hatályos jogszabályokkal összhangban részt vesz duális képzésben, illetve gyakorlati képzési helyszínként szakmai együttműködést alakít ki szakképző intézményekkel és egyéb, jogszabályban meghatározott képző szervezetekkel. A szakmai vezető szakmai feladatot vállal a fiatal szakemberek képzésében, a szakmai gyakorlatok koordinálásában és az átmeneti otthonban dolgozó

mentorok folyamatos felkészítésében. Koordinálja a hallgatók szakmai gyakorlatát az elméleti tudásuk gyakorlati kivitelezésében. A gyakorlatvezető családgondozók a szakmai vezetővel közösen egyéni értékelést készítenek, véleményezik a hallgató által elkészített, a tantárgy teljesítéséhez szükséges házi dolgozatokat, segítik, támogatják a tanulókat az elméleti tudásuk gyakorlati kivitelezésében.

## 5. SZEMÉLYI FELTÉTELEINK

A Családok Átmeneti Otthona a 15/1998. (IV.30.) NM rendelet a gyermekjóléti és gyermekvédelmi személyes gondoskodás formáinak szakmai létszám létszámminimum normáira vonatkozó szabályozás értelmében az alábbi szakembereket foglalkoztatja:

- szakmai vezető 1 fő
- családgondozó 2 fő
- gondozó 4 fő
- pszichológiai/mentálhigiénés tanácsadó
- fejlesztő pedagógiai tanácsadó
- jogász

A szakmai feladatokat ellátó munkatársak a 15/1998. (IV. 30.) NM rendelet 2. számú mellékletében meghatározott szakirányú végzettséggel rendelkeznek.

### Szakmai vezető

Feladataként szervezi, tervezi, segíti, irányítja és ellenőrzi az átmeneti otthon működését, szakmai munkáját, ennek elősegítése érdekében havi rendszerességgel munkatársi szakmai értekezletet szervez. Felel a családok átmeneti otthonában dolgozó munkatársak szakmai és adminisztratív munkájáért, azokat folyamatosan ellenőrzi. Kialakítja az intézmény működési rendjét, biztosítja a munkafegyelmet, és az etikai szabályok érvényesülését, ellenőrzi betartásukat. Felelős a saját jogkörében tett intézkedések helyességéért, a fenntartó szervezet utasításának végrehajtásáért az önkormányzati rendeletekben foglaltak betartásáért és betartatásáért. Felelős a rendelkezésére és kezelésére átadott intézményi vagyon megőrzéséért és állagának megóvásáért. Ellenőrzi, és aláírásával látja el a jelenléti ívet. A szakmai vezető feladata az intézmény szakmai irányítása, a feladatok ellátásának biztosítása, végrehajtásuk ellenőrzése, az intézmény Szakmai Programjában foglaltaknak megfelelően.

Dönt a benyújtott kérelmek alapján az elhelyezésről. Új ellátást igénybe vevők felvétele esetén – a felvételi eljárás alatt - az intézmény működésére vonatkozó jogszabályok előírásaira tekintettel a gyermekvédelmi törvény, a személyiségi és a személyes adatok védelméhez fűződő

jogok messzemenő érvényesítésével köti meg az ellátottakkal az átmeneti ellátást biztosító „Megállapodás”-t, meghatározza a személyi térítési díjat, dönt az átmeneti gondozás időszakának lezárásáról.

Az elhelyezett ellátottokról a befogadás és a kiköltözés dátumának rögzítésével személyi nyilvántartást vezet.

Gondoskodik az ellátást igénybe vevők személyes adatainak biztonságos kezeléséről.

#### Családgondozó

A törvényben, rendeletben szabályozott feladataként segítséget nyújt a szülőnek gyermeke szükség szerinti ellátásához, gondozásához, neveléséhez, közreműködik - a gyermekjóléti szolgálattal együttműködve - az átmeneti gondozást szükségessé tevő okok megszüntetésében, a család helyzetének rendezésében, otthontalanságának megszüntetésében.

Feladata ellátása során együttműködik a gyermekjóléti szolgáltatóval, a családdal kapcsolatban álló jelzőrendszeri tagokkal, szükség esetén szolgáltatást közvetít a család számára, azok megszervezését irányítja, koordinálja. Segítő munkája során a család rendszerszemléletét alkalmazza, így törekszik az ellátást igénybe vevők személyiségének, életviteli nehézségének minél alaposabb megismerésére, felderíti a család belső szerkezetét, annak működését, feltérképezi a család erőforrásait, természetes támogatórendszerét, külső kapcsolatrendszerét. Munkája során eljár a gyermek és a család érdekében, részt vesz esetmegbeszéléseken, esetkonferenciákon indokolt esetben azok megtartását kezdeményezi. Segítséget nyújt az ellátást igénybe vevők szabadidejének hasznos eltöltésében, ennek érdekében elsődlegesen preventív céllal, ennek egyéni-és csoport foglalkozások, közösségi rendezvények szervezését koordinálja, irányítja.

Kiskorú veszélyeztetettsége esetén jelzési kötelezettségének eleget téve, jelzéssel él a gyermekjóléti szolgáltató felé, együttműködik a veszélyeztetettség megszüntetésében.

#### Szakgondozó, gondozó

Széleskörűen megismeri, alkalmazza és betartja a munkakör ellátásához szükséges törvényeket, jogszabályokat, rendeleteket. Megismeri és elfogadja a szociális munka általános alapelveit, céljait és az Etikai Kódexben megfogalmazott szabályok, elvek szerint jár el. A gondozási folyamatba a családgondozó útmutatásai szerint kapcsolódik be, ennek megfelelően segítséget nyújt az életvezetésben, gyermeknevelésben, segíti a szülőt gyermeke gondozásában, szükség szerinti felügyeletében.

Családgondozó irányításával széles tevékenységi körben önálló feladatokat lát el és a munkavégzést irányító szakemberrel együttműködik. Közreműködik a családgondozó

szervezési jellegű feladatainak lebonyolításában. Az aktuális munkarendnek megfelelően látja el a feladatait, amelynek keretében bekapcsolódik és részt vesz a családok átmeneti otthonában szervezett szakmai fórumokon, rendezvények, szabadidős programok szervezésébe, lebonyolításában. Az adományok szétosztásában aktívan részt vesz. A szakgondozó, gondozó szakmai fejlődése érdekében továbbképzéseken vesz részt, amely történhet a továbbképzési tervnek megfelelően, illetve a szakember egyéni szervezése alapján.

#### *Pszichológiai/mentálhigiénés tanácsadó*

Pszichológiai/mentálhigiénés megsegítést nyújt az ellátást igénybe vevők részére saját erőforrásaik erősítésében, krízis helyzetük kezelésében, kialakult élethelyzetük feldolgozásában.

#### *Fejlesztőpedagógiai tanácsadó*

##### Szakmai feladatai:

A komplex Prevenációs Program fejlődés és nevelés- lélektani megalapozottsága révén fő feladata a gyermekek életkori és egyéni sajátosságainak, eltérő fejlődési ütemének (érési jellemzőinek) szem előtt tartásával

- az egészséges harmonikus személyiség fejlesztést
- az iskolai potenciális tanulási zavarok megelőzését

A fejlesztés lényege: a gyermek érési folyamatához igazított, életkori sajátosságainak megfelelő, ahhoz messzemenően illeszkedő eszközökkel történő támasznyújtás, amely az éppen fejlődő szomatikus és pszichés funkciók, kibontakoztatásához biztosít szociális és tárgyi környezetet.

A program felvállalja az iskolai tanulási képességeket meghatározó funkciók fejlődését, így a potenciális tanulási zavarok korai kiszűrését és megelőzését.

#### *Jogász:*

Jogi tanácsokkal, útmutatással segíti a hozzáfordulók jogi ügyeinek intézését.

## **6. TÁRGYI FELTÉTELEINK**

A Családok Átmeneti Otthona 40 fő ellátott (szülő és gyermek) befogadásáról tud gondoskodni két emeleten, 20 lakószobában. Minden család részére külön lakószoba biztosított. Az épületben szintenként 3 konyha, 3 vizes blokk, 1 mozgáskorlátozott (akadálymentesített)

fürdőszoba mellékhelyiséggel, a földszinten mosókonyha, kapcsolattartó helyiség, a második emeleten közösségi szoba áll a lakók rendelkezésére. Az épület mozgássérült lifttel ellátott.

Az otthonban folyamatos, megszakítás nélküli munkarend szerinti munkavégzés működik. Az épület földszinti részén található külön bejáratú Kapcsolattartó helyiség, ahol az ellátottak látogatókat, különélő hozzátartozókat tudnak fogadni kapcsolattartás céljából.

Közösségi rendezvények, csoport foglalkozások, lakógyűlés biztosítására az intézmény II. emeletén található a közösségi helyiség került kialakításra.

Az átmeneti otthon munkatársai részére az intézményben külön bejáratú irodahelyiségek biztosítottak a napi munkavégzéshez kapcsolódó feladatok ellátására.

## **7. GONDOZÁSI FELADATOK**

### **7.1 Alapellátásban**

#### **A Családok Átmeneti Otthonának célja:**

- Hozzájáruljon a gyermek testi, lelki, érzelmi, értelmi és erkölcsi fejlődéséhez, jólétéhez.
- Elősegítse a gyermek vérszerinti családjában történő nevelését.
- Hozzájáruljon a veszélyeztetettség megszüntetéséhez, a kialakult veszély megszüntetéséhez.
- Segítséget nyújtson a gyermek családból történő kiemelésének megelőzéséhez.

#### **A Családok Átmeneti Otthonának feladatai**

A Családok Átmeneti Otthona megszakítás nélküli munkarend szerint működő bentlakásos intézmény, amely az alapellátás keretében a gyermek és szülője, illetve a várandós anya számára alaptevékenységként biztosítja a Gyvt. 51. §-ának (3) bekezdése szerinti átmeneti gondozást.

Az otthontalanná vált szülő kérelmére a családok átmeneti otthonában együttesen helyezhető el a gyermek és szülője, valamint legfeljebb 21. életévének betöltéséig vagy - ha köznevelési, felsőoktatási vagy felnőttképzési intézménnyel, szolgáltatóval tanulói, hallgatói vagy felnőttképzési jogviszonyban áll -, legfeljebb 24. életévének betöltéséig a gyermek nagykorú testvére, feltéve, hogy elhelyezés hiányában lakhatásuk nem lenne biztosított, és a gyermeket emiatt el kellene választani szülőjétől, családjától. A nagykorú testvér tanulói, hallgatói vagy felnőttképzési jogviszonyának fennállását félévente igazolni kell.

A családok átmeneti otthona legalább tizenkettő, de legfeljebb negyven felnőtt és gyermek együttes ellátását biztosítja.

Az ellátás formájára, módjára, mértékére szólnak az ellátást nyújtó és az ellátást igénybe vevő Megállapodást köt.

**Az átmeneti gondozásra vonatkozó alapelvek:**

- **Diszkrimináció-mentesség:** Az átmeneti gondozást az ellátási területünkön élő, érvényes nyíregyházi lakcímmel rendelkező lakos igénybe veheti, mely semmilyen szociális, etnikai, vallási, demográfia, egészségi ismerv alapján nem korlátozható.
- **Nyitottság:** a családok átmeneti otthona, az egyén vagy a család problémáinak megoldásában akkor vesz részt:  
ha az ellátást igénylő segítséget kér, vagy a felajánlott segítséget elfogadja. E segítő kapcsolat alapja az együttműködés, mely során mindkét félnek lépéseket kell tennie a kedvezőtlen körülmények elhárítása érdekében.
- **A család komplex szemlélete:** A család egy tagjának nyújtott segítség az egész család összetartó erejét növeli, feltételezve, hogy a belső és külső erőforrások fokozásával a hiányzó funkciók visszapótlódjanak.
- **A megoldások személyiséghez kötöttsége:** Az intézménynek az egyén, a család problémájának vizsgálata során egyedileg kell mérlegelnie a segítségnyújtás legcélszerűbb körülményeknek megfelelő módját. Látni és láttatni szükséges, hogy az ellátást igénybe vevő milyen belső környezeti erőket, képességeket és készségeket tud mozgósítani helyzete megoldásához.
- **Diszkréció:** Az intézménnyel kapcsolatba kerülőkről adat nem szolgáltatható ki illetéktelen személyeknek, az intézmény minden munkatársa titoktartásra kötelezett. A gyermekjóléti szolgáltatás során a hatályos jogszabályokat kell alkalmazni. Az intézmény birtokába került adatok kezelésekor betartja a hatályos adatvédelmi rendelkezéseket, az intézmény adatvédelmi szabályzatát.

**7.1.1. Gondozási célok**

- A gyermekjóléti szolgáltatás minőségének, hatékonyságának javítása, a szolgáltatást igénybevevők és a szakemberek segítése a megfelelő szolgáltatás kiválasztásában.
- Szolgáltatásainkat a szociális munka értékei alapján tervezzük és működtetjük - a módszertani útmutatókban meghatározott - célcsoport számára. A szolgáltatások tartalma megfelel a valódi szükségleteknek és követi a szükségletek változásait. Alkalmazzuk a megvalósítható innovációkat, törekszünk új, hatékony eljárások kidolgozására és bevezetésére.

- Ösztönözzük az önsegítő folyamatok elindítását, törekszünk arra, hogy az ellátottjaink aktívan vegyenek részt a segítő folyamatokban.
- Intézményünk a preventív és korrekatív rendszerszemléletű szociális munka keretében komplex segítséget nyújt az intézmény szolgáltatásait igénybevevők önálló életvitelének és készségének, képességének, kompetenciának megőrzéséhez, erősítéséhez, fejlesztéséhez.
- Munkánk során kulcsfontosságú a szociális munka módszereinek és eszközeinek felhasználásával a kliensek szegénysége és társadalmi kirekesztődés elleni küzdelem, valamint az egyének, családok, közösségek társadalmi helyzetének javítása.
- Alapelvünk az emberi méltóság tisztelete, az önkéntesség az együttműködésen alapuló személyes szolgáltatás, a szolgáltatásokhoz való egyenlő hozzáférés, az egyén szükségleteire szabott holisztikus szemléletű segítségnyújtás, valamint az egyént körülvevő természetes és mesterséges erőforrások közötti hatékony, egymást segítő, építő jellegű együttműködés.
- Az átmeneti gondozás a gyermekek védelmének rendszerén belül a személyes gondoskodás körébe tartozó gyermekjóléti alapellátás.

A Családok Átmeneti Otthon teljes körű, komplex *családgondozási tevékenységet folytat*, amely során figyelembe veszi az egyén és a család szükségleteit, erőforrásait.

### **A családgondozási folyamat szakaszai:**

#### 1. Beilleszkedési és felmérési szakasz

A család beilleszkedésének elősegítése, a személyiségük megismerése, szociális helyzetük felmérése, krízis feldolgozása, együttműködési formákban, tartalmakban való megegyezés.

#### 2. Felmérési szakasz

A családgondozási terv készítése, amelynek célja, a szülő-gyermek kapcsolat érzelmi megalapozása, szülő felkészítése és segítése a helyes életvezetésre, a család erőforrásainak aktivizálása, probléma megoldási és konfliktuskezelési stratégiák fejlesztése, szülői szerep erősítése, önismeret fejlesztése, önálló életre való felkészítés, gyermeknevelési kérdések tisztázása.

#### 3. Reszocializációs időszak

A családgondozás ezen szakaszában feladat a családi életvezetési minták felismertetése, konfliktushelyzetek, megoldási készségek javítása, meglévő családi kapcsolatok, természetes

támogatórendszer kiépítése, erősítése, a családnak az önálló életbe való visszavezetése. A családgondozás során egyéni esetkezelés formájában, a család erőforrásait és kapacitását aktivizáljuk.

### **7.1.2. Gondozási feladatok**

- *A családok támogatása, erősítése, a szülői kompetencia fejlesztése*

Az átmeneti gondozást nyújtó intézmény, szolgáltató jellegéből adódóan fontos szerepet tölt be a szülői kompetencia fejlesztésében. A család erősségeinek megismerése, támogatása a pozitívumok kiemelésével valósul meg. A családgondozás során fontos, hogy a szülők és az átmeneti otthon szakemberei közötti egyenrangú, konstruktív, partneri kapcsolat alakuljon ki.

- *Az érzelmi és társas kompetenciák fejlesztése*

Az átmeneti gondozás során törekedni kell az együttélés szabályainak elfogadtatására, a mások iránti nyitottság megőrzésére. Az átmeneti otthon feladata az ellátást igénybe vevők toleranciájának, problémamegoldó képességeinek feltérképezése, erőforrásaik felkutatása, korábbi működési készségük visszaállítása segítőbeszélgetések, csoport foglalkozások, érzékenyítő programok, prevenciós szolgáltatások formájában.

Különös figyelmet kell fordítani a sajátos nevelési igényű gyermekes családok társas és érzelmi kompetenciáinak fejlesztésére szükség esetén más segítő szakemberek bevonásával is, az elszeparálódás, társadalmi lemorzsolódás elkerülése érdekében, integráció céljából.

- *Szabadidő hasznos eltöltése*

A játéktevékenység a gyermekkor legfontosabb része, ami segít a világ megismerésében és befogadásában, elősegíti a testi, értelmi, érzelmi és szociális fejlődést. Az átmeneti otthon a játék feltételeinek (megfelelő hangulat, hely, idő, eszközök) biztosításával támogatja az elmélyült, nyugodt játéktevékenységet, a kreativitást. Az intézmény a szocializációs folyamat kapcsán, segíti és támogatja a szülőket abban, hogy közös játéktevékenység során felismerjék a gyermekük szükségleteit, mintát és segítséget nyújt a szülőnek egy a gyermek számára biztonságot adó, elfogadó környezet kialakítására. A játék, a közös élmények, az összetartozás élménye lehetőséget ad a társas kapcsolatok alakulásában, a társas viselkedésmintát megismerésében, illetve a szociális képességek fejlődésében.

- *Egyéb tevékenységek*

Ezek a tevékenységek valamilyen élethelyzet közös előkészítéséhez és megoldásához, a környezet aktív megismeréséhez, az egymásról és a környezetről való gondoskodáshoz kapcsolódnak (pl. babafürdetés, viráglocsolás, őszi falevelek gereblyézése, karácsonyi süteményszaggatás, gyümölcssaláta készítése stb.). Az öröm forrásai az „én csinálom” élményének, az együttességnek, a közös munkálkodásnak és a tevékenység fontosságának,

hasznosságának átélése. Az önkéntesség nagyon fontos. Ezek a helyzetek lehetőséget nyújtanak az együttműködésre, a feladatok megosztására, ok-okozati összefüggések felfedezésére, megértésére.

### **Családok támogatásának módszerei és lehetőségei**

A családok támogatása a családban hatékonyan működő erőforrások felkutatására és ezen erőforrások eredményes működtetésére irányul, mely hozzájárul a család szocializációs funkciójának minél szélesebb körű kibontakozásához.

#### Napi kapcsolattartás

A napi kapcsolattartás célja a rövid, kölcsönös informálás a család körülményeiről, a változások megismeréséről. Az egyéni igények, kérések megfogalmazására is ezen alkalmakkor kerül sor. Az interakciós helyzetet a pozitív hangvétel jellemzi, de a negatív eseményekről is tényszerű tájékoztatás történik, a szakmai etikai szabályoknak és az időkereteknek megfelelően.

- Egyéni beszélgetés

Az egyéni beszélgetés a család, a gyermek körülményeiről szóló részletes tájékozódást vagy a hosszabb megbeszélést igénylő kérdések, nevelési problémák közös átgondolását szolgáló találkozási forma. Kezdeményezheti a szülő, illetve az átmeneti otthon munkatársa. A szakmai kompetencián túlmenő kérdésben kérhető egyéb szakember közreműködése.

- Lakógyűlés

Az intézményen belül a lakógyűlés az a forma, amely az intézmény működésére, a házirendre, az érdekképviseleti fórum működésére, aktuális témákra vonatkozóan tájékoztatást ad a közösség számára, valamint a gyermekeket érintő, a szülőkkel közösen meghozandó döntések elősegítését szolgálja.

## **7.2.Szolgáltatások**

### **Alaptevékenységen kívüli kiegészítő szolgáltatások**

#### Az intézmény ellátottjainak szükségleteihez igazodó szolgáltatások

- Konfliktuskezelési szolgáltatás - Mediáció
- Zenés-táncos gyermekcsoport
- Szülőcsoport
- Iskolai felzárkóztatás
- Szabadidős gyermekprogramok
- Hasznos javak mentése

### **Konfliktus kezelési szolgáltatás – mediáció**

Mediáció szolgáltatás célja a vitás feleket hatékonyan segíteni a közöttük felmerült problémák megoldásában, a felek közötti kapcsolatok rendezésében, a közöttük lévő együttműködés helyreállításában, megújításában. A mediációs ülést megelőzi az előkészítő beszélgetés, amely külön-külön négy szemközti beszélgetés. Az előkészítő beszélgetés során a felek megismerik a mediáció módszerét, így el tudják dönteni, hogy ezzel a technikával szeretnék-e megoldani a problémájukat.

### **Zenés-táncos gyermekcsoport**

A családok átmeneti otthonában élő gyermekek körében népszerűek a zenés-táncos elemeket tartalmazó programok, ezért intézményünk közel hat éve resztoratív technikára épülő zenés-táncos gyermekprogram szolgáltatást működtet az intézményben. A szolgáltatás célcsoportja az átmeneti otthonban élő gyermekek.

A szolgáltatás három részből áll, csoportfoglalkozásokból, műhely munkákból, illetve a közösség építésből. A gyermekek által kiválasztott, majd kidolgozott koreografált előadásokat intézményi előadáson kerültek bemutatásra. A csoportmunka elején elsődleges feladat volt, a csoport vegyes életkorú tagjainak motiválása a közös munkára, a csoportszabályok közös megalkotása, illetve annak betartása. A csoportkohézió kialakulása közben folyamatosan fennálló probléma az eltérő korosztályból érkező gyermekek között fennálló a türelmetlenség, tolerancia hiánya, amelynek a kezelésében a resztoratív technika, mint speciális konfliktus kezelési módszer eredményre vezetett.

A gyermekek kommunikációs problémái, illetve korlátozott lehetőségeik megnehezítik számukra az önkifejezést, tehetségük bemutatását, az egészséges testmozgás iránti érdeklődésük felébresztését, annak kibontakoztatását. A csoporttagoknál nagy érdeklődést váltott ki a zenés- mozgás, a koreográfia elsajátítása, valamint a resztoratív kör keretein belüli beszélgetések.

### **Szülőcsoport**

A családok átmeneti otthonában szükséglet alapú szolgáltatási formaként került bevezetésre a Szülőcsoport foglalkozás. A program kettős csoportvezetésű, az átmeneti otthon szociális munkás és szociálpedagógus munkatársai vezetik.

A foglalkozások havonta két alkalommal valósulnak meg intézményi keretek között, a célcsoport az intézményben életvitelszerűen tartózkodó felnőtt korú ellátottak, a szolgáltatás igénybe vétele önkéntes.

A program célja a foglalkozások keretében az ellátottak családtámogató és családerősítő készségeinek fejlesztése, pozitív szülői szerepek kialakításának elősegítése, konfliktus-megoldó készségek erősítése, munkavállalási és jövedelemszerzési lehetőségek megismerése, tudatosság szemléletének kialakítása, kábító-vagy más szerfogyasztással kapcsolatos körülmények hatékony kezelése, a média-és internet veszélyei a gyermekekre, a szociális kapcsolatok és együttélési normák, készségek fejlesztése.

### **Iskolai felzárkóztatás**

A szolgáltatás célja a családok átmeneti otthonában ellátásban részesülő gyermekek korrepetálással történő felzárkóztatása, tanulmányi eredményük javítása.

A korrepetálásokon, az intézmény munkatársai segítik a gyermekeket egyéni, illetve csoportos foglalkozás keretében a tananyag megértésében, a házi feladat elkészítésében. Az otthon a szolgáltatás keretében segítséget nyújt a gyermekeknek a megfelelő tanulási módszer elsajátításában, valamint lehetőséget biztosít a szülőknek az együtt tanulásra, a következetesség, a tanulás, mint érték kialakítására.

### **Szabadidős gyermekprogramok**

Az intézmény az átmeneti otthonban élő gyermekek és családok számára heti rendszerességgel szabadidős elfoglaltságot biztosít, ahol szakemberek felügyelete mellett a résztvevők egyrészt képességet, készséget fejlesztő programokon vesznek részt, másrészt szabadidejüket hasznosan töltik. Ezek a programok alkalmasak arra, hogy az eltérő szociális környezetből, kultúrából érkező gyermekek toleranciát tanuljanak, megtapasztalják az elfogadást, ill. olyan programokhoz jussanak, amelyeket a szülők anyagi és egyéb okokból nem képesek biztosítani számukra.

Az intézmény a nevezetes ünnepekhez kapcsolódóan közösségformáló szerepet is betöltve rendszeresen foglalkozásokat és programokat szervez az ellátást igénybe vevők számára. A programok keretében közös főzéssel, társasjátékokkal, vetélkedőkkel egybekötött családi napot, a nevezetes ünnepekhez kapcsolódóan közös ünnepségeket –húsvét, karácsony stb.-, illetve az összekovácsolódást segítő közös kirándulást szervez Nyíregyháza szabadidős-és közösségi helyeire –Nyíregyházi Állatpark, Tófürdő, Botanikus kert, Erdei tornapálya, kondiparkok, játszóterek stb.-.

### **Hasznos javak mentése**

Erre a szolgáltatásra a Családok Átmeneti Otthona részére biztosított bútor és ruhanemű raktár ad lehetőséget. Ide kerülhetnek be az év folyamán mindazok a használt, de még jó állapotban

lévő bútordarabok, ruhaneműk, egyéb konyhai és háztartási felszerelési tárgyak, amit a lakosság felajánl a rászorulóknak részére.

## 8. AZ ELLÁTÁS IGÉNYBEVÉTELÉNEK MÓDJA

### 8.2. Igénybe vétel módja

Önkéntes alapon a szülő kérelme alapján történik. A kérelmezőt a kérelem benyújtásakor tájékoztatni kell:

- az ellátás feltételeiről – érvényes nyíregyházi lakcím szükségessége, egészséget, fertőzésmentességet igazoló orvosi és tüdőszűrő igazolás,
- az átmeneti gondozás várható időtartamáról,
- a családok átmeneti otthonában biztosított személyes gondoskodást nyújtó gyermekjóléti alapellátásnál, ha a gyermeknek van különélő, kapcsolattartásra jogosult hozzátartozója a kapcsolattartás formájáról,
- az intézmény által vezetett nyilvántartásokról,
- az átmeneti otthon házirendjéről, napi rendjéről,
- a fizetendő térítési díj mértékéről,
- az intézmény adatkezelési, adatvédelmi feladatairól, tevékenységéről.

A megállapodást az ellátás kezdetétől számított 15 napon belül meg kell kötni. Az ellátást a helyszínen személyes formában vagy elektronikus módon, formanyomtatványon kérelmezni kell.

Az átmeneti gondozás megkezdésének időpontjáról a szakmai vezető értesíti a kérelmezőt az által megadott telefonos elérhetőségen.

Amennyiben az ellátás igénybevételét helyhiány miatt nem tudja az intézmény biztosítani a kérelmezőt írásban értesíteni kell.

Az értesítés tartalmazza:

- annak okát, amely miatt nem tudja az intézmény az átmeneti ellátást biztosítani,
- ellátás iránti kérelmet az átmeneti otthon nyilvántartásba vette,
- az ellátás igénybevételének lehetséges későbbi időpontjáról, az intézmény tájékoztatja a kérelmezőt az által megadott telefonos elérhetőségen.

A kérelmet az intézmény nyilvántartásba veszi és várankozók listájába rögzíti. A későbbiekben az ellátás igénybevételének lehetséges időpontjáról a szakmai vezető tájékoztatja a kérelmezőt.

Ha a kérelmező, illetve törvényes képviselője az intézmény vezetőjének döntését vitatja, az arról szóló értesítés kézhezvételétől számított 8 napon belül a fenntartóhoz fordulhat. Ha az intézményvezető az ellátás igénybevételéről nem intézkedik, a kérelmező az arról való tudomásszerzéstől számított 8 napon belül a fenntartóhoz fordulhat. Ezekben az esetekben a fenntartó határozattal dönt. A beköltöző szülőnek igazolnia kell, hogy saját és gyermeke egészségi állapota nem veszélyezteti a többi lakó egészségi állapotát – háziorvosi igazolás, tüdőszűrő igazolás.

Családok Átmeneti Otthona az otthonba történő befogadásról értesíti a gyermek és a szülő lakóhelye szerinti család- és gyermekjóléti szolgálatot, amennyiben az átmeneti gondozást hatósági intézkedés előzte meg, a család- és gyermekjóléti központot.

Az elhelyezés időtartama a gondozás alapjául szolgáló ok fennállásáig, de legfeljebb 12 hónapig vehető igénybe. Ha az átmeneti gondozás időtartama letelt, a szülő kérelmére –indokolt esetben további 6 hónappal, szükség esetén a tanítási év végéig meghosszabbítható. Az intézménybe felvett családok kötelesek havonta személyi térítési díjat fizetni, az Otthon házirendjét betartani, és a családgondozókkal együttműködni.

### **Elhelyezési feltételek**

- a) A Családok Átmeneti Otthona 40 fő ellátott (szülő és gyermek) befogadásáról tud gondoskodni két emeleten, 20 lakószobában.
- b) Minden család részére külön lakószobát biztosítunk
- c) Szintenként 3 konyha, 3 vizes blokk, 1 mozgáskorlátozott (akadálymentesített) fürdőszoba WC-vel, a földszinten mosókonyha, kapcsolattartó szoba, a második emeleten közösségi szoba áll a lakók rendelkezésére.
- d) Az épület alkalmas éjszakai és nappali tartózkodásra.
- e) Az otthon folyamatos munkarend szerinti munkavégzéssel működik.

### **Az ellátás módja**

- a) Az Átmeneti Otthon biztosítja a jogszabályokban előírtakat:
  - az életvitelszerű tartózkodás lehetőségét,
  - tisztálkodási, mosási, főzési lehetőséget,
  - a textíliával történő ellátást, és a személyes higiéné feltételeinek megteremtését,
  - szükség szerint ruházatot és élelmiszert,
  - az elsősegélyhez szükséges felszereléseket.

- b) A szülő munkavégzése vagy egyéb indokolt távolléte, illetve akadályoztatása esetén a családok átmeneti otthona segítséget nyújt a szülőnek gyermeke ellátásához, gondozásához, illetve segíti a szülőt a gyermekének megfelelő napközbeni ellátáshoz való hozzájutásban.
- c) A családok átmeneti otthona pszichológiai, jogi, szociális és mentálhigiénés segítséget nyújt, így különösen a fiatal szülő, a családi krízis következtében, illetve bántalmazás, fenyegetés miatt védelmet kereső szülő és gyermek, a szociális krízis miatt bekerülő családok számára.
- d) Az ellátás igénybevételére vonatkozóan az intézmény szakmai vezetője és az ellátást igénybe vevő írásbeli Megállapodást köt. A Megállapodásnak tartalmaznia kell, hogy mely ellátásokat nyújtja a családok átmeneti otthona és melyeket biztosítja a szülő.
- e) Amíg a szülő semmilyen ellátást nem képes biztosítani a gyermeknek, a Családok Átmeneti Otthona teljes körű ellátást nyújt a gyermeknek.

### Az ellátás megszűnése

Ha a Gyvt. másképp nem rendelkezik, a személyes gondoskodást nyújtó ellátás megszűnik

- a) a határozott idejű elhelyezés esetén a megjelölt időtartam - illetve a meghosszabbított időtartam - leteltével,
- b) a jogosultsági feltételek megszűnésével.

Az önkéntesen igénybe vett gyermekjóléti és gyermekvédelmi ellátás megszűnését a jogosult, illetve törvényes képviselője kezdeményezheti, melynek alapján a szakmai vezető az ellátást megszünteti. Az ellátás a megegyezés időpontjában, illetve ennek hiányában a megállapodásban foglaltak szerint szűnik meg.

A szakmai vezető az önkéntesen igénybe vett gyermekjóléti és gyermekvédelmi ellátást megszünteti, ha a jogosult a házirendet ismételten súlyosan megsérti, vagy az ellátás feltételei már nem állnak fenn.

Ha az ellátást a Szociális, Egészségügyi és Sport Bizottság vagy az Önkormányzat jegyzőjének vagy az illetékes gyámhivatalának határozata alapozza meg, az ellátást csak határozat szüntetheti meg.

## **8.2. Az igénybevételhez kapcsolódó dokumentáció**

**A Családok Átmeneti Otthonában a jogszabályban meghatározott dokumentumok, nyilvántartások és azok tárolása**

- Kérelem
- Tájékoztatási nyilatkozat

- Országos Szociális Információs Rendszerben vezetett Gyermekjeink védelmében (GYVR) elnevezésű informatikai rendszerben vezetett átmeneti gondozásban használt adatlapok
- „ÁTG-2” – Egyéni gondozási-nevelési terv átmeneti gondozás esetén
- „ÁTG-3” – Családgondozási lap átmeneti gondozásban
- „ÁTG-4” – Helyzetértékelési lap átmeneti gondozás esetén
- Megállapodás
- Értesítés térítési díj összegéről
- Orvosi igazolások
- Térítési díj nyilvántartás
- Az ellátást igénybe vevők ügyében keletkezett iratanyag – feljegyzések, levelezések -.

A személyes gondoskodást nyújtó gyermekjóléti alapellátások és gyermekvédelmi szakellátások finanszírozásának ellenőrzése céljából a Magyar Államkincstár nyilvántartást vezet (Központi Elektronikus Nyilvántartási Rendszer, továbbiakban: KENYSZI). A nyilvántartás vezetése céljából a Nyíregyházi Gyermekjóléti Alapellátási Intézmény Családok Átmeneti Otthona az Országos Szociális Információs Rendszerben elektronikus úton adatokat rögzít és szolgáltat. A GYVR rendszerben rögzített és jóváhagyott adatok a KENYSZI rendszerrel szinkronizálásra kerül. A GYVR rendszerben az adatrögzítés a családgondozók, a rögzített adatok jóváhagyása a szakmai vezető feladata és hatásköre.

### **Gyermekek adatainak továbbítása**

A gyermek személyazonosító adatai, továbbá az egészségi állapotára és vagyoni viszonyaira vonatkozó adatok továbbíthatók

- a szociális hatáskört gyakorló szervnek a szociális ellátás megállapítása,
- a rendőrségnek, az ügyészségnek, a bíróságnak, az igazságügyi szakértőnek a bűnüldözés és bűnmegelőzés, valamint bírósági eljárás lefolytatása,
- a külföldi hatóságnak, illetve bíróságnak családi jogállás, gyermektartás, kapcsolattartás, gyámság, örökbefogadás, a gyermek érdekében tett ideiglenes intézkedés, valamint a gyermek jogellenes külföldre vitelének megszüntetése,
- a minisztériumnak, a gyermekvédelmi ágazati irányítási tevékenység és a külön jogszabályban meghatározott központi hatósági feladatok ellátása céljából,
- az egészségbiztosítási szervnek a gyermek társadalombiztosítási azonosító jele az egészségügyi szolgáltatásra való jogosultság kezdetére és megszűnésére

vonatkozó bejelentéssel összefüggésben,

- egészségügyi intézménynek az egészségi állapotra vonatkozó adatok gyógykezelés céljából.

A GYVR nyilvántartásból – ha törvény eltérően nem rendelkezik – adat nem továbbítható. A nyilvántartásból adatot kérhet a működést engedélyező szerv a szolgáltatói nyilvántartásra és a hatósági ellenőrzésre vonatkozó eljárása lefolytatása céljából.

Családvédelmi, gyermekjóléti szervek részére a veszélyeztetettség feltárása céljából adatok adatok, kiadhatók.

Az ellátást igénybe vevőkre vonatkozó adatok továbbítása csak az intézményvezető aláírásával történhet, akadályoztatása esetén a helyettesítési rend szerint kell eljárni.

Az átmeneti gondozást igénybe vevők személyes adatait tartalmazó dokumentumok, illetve a gondozás során keletkezett iratanyag a Családok Átmeneti Otthon munkaidőben is zárva tartott helyiségében történik, illetve a központi irattárban. A helyiség ajtaja zárral védett, kulcsai a szakmai vezetőnél, távollétében a helyettesítési feladatokat ellátó közalkalmazottnál található.

Az Adatvédelmi tisztviselő nevét, elérhetőségét, ügyfélfogadási idejét tartalmazó tájékoztatás a családok átmeneti otthona hirdetőtáblán, jól látható helyen kifüggesztésre kerül.

## **9.TÁJÉKOZTATÁS**

Tömegtájékoztató eszközök igénybevitelével és segítségével –internet, regionális és helyi média (televízió, rádió, írott sajtó) - mint a gyermekjóléti alapellátás része, az átmeneti gondozást nyújtó intézmény elérhetőségéről, működéséről, feladatairól, szolgáltatásairól, aktuális programjairól nyújt tájékoztatást az intézmény. Nyíregyháza Megyei Jogú Város által működtetett honlapon szintén az intézmény működésére és elérhetőségére vonatkozó információk elérhetők.

Az intézmény rendelkezik saját weboldallal és Facebook-oldallal, hogy a kapcsolat minél zökkenőmentesebben működjön a szakemberek, szülők és az intézmény között. Ezen platformok segítségével könnyebben tudjuk tájékoztatni a közönséget a legfrissebb információkról, eseményekről, valamint lehetőséget biztosítanak a kétirányú kommunikációra, így minden érintett könnyedén kapcsolatba léphet az intézménnyel.

A Nyíregyházi Gyermekjóléti Alapellátási Intézmény intézményvezetője az intézmény képviselőjében, illetve a Családok Átmeneti Otthona szakmai vezetője az intézményről rendszeresen tájékoztatást ad szakmai egyeztetéseken, tanácskozásokon, szakmai fórumokon.

## 10. AZ IGÉNYBEVEVŐK ÉS A MUNKAVÁLLALÓK JOGAI

### Az igénybe vevők és a személyes gondoskodást végző személyek jogainak védelmével kapcsolatos szabályok

#### A szolgáltatást igénybevevők jogainak védelme:

- A **gyermekjogi képviselő** nevét, elérhetőségét, ügyfélfogadási idejét tartalmazó tájékoztatás az átmeneti otthon hirdető táblán, jól látható helyen kifüggesztésre kerül.
- Az ellátás megkezdése esetén a családgondozó tájékoztatja az ellátásra szoruló gyermeket és törvényes képviselőjét:
  - az ellátás tartalmáról és feltételeiről, a gyermekvédelmi rendszer felépítéséről, a segítségnyújtás formáiról, a hatósági intézkedések kezdeményezéséről,
  - az intézmény által vezetett, reá vonatkozó nyilvántartásokról,
  - az együttműködés formájáról,
  - a gyermekek és szülők jogairól, kötelességeiről,
  - a gyermekjogi képviselő elérhetőségéről.

A tájékoztatásban foglaltak megismeréséről, az együttműködés szándékáról, a szülő és a gyermek is írásban nyilatkozik. Az írásos „tájékoztatási nyilatkozat” a gyermek iratanyagában kerül elhelyezésre.

A gyermek, a gyermek szülője, törvényes képviselője **panasszal élhet** a Nyíregyházi Gyermekjóléti Alapellátási Intézmény intézményvezetőjénél, a Családok Átmeneti Otthona szakmai vezetőjénél, illetve az érdekképviselői fórum tagjainál, a szolgáltatást, ellátást érintő kifogások orvoslása érdekében, a gyermeki jogok megsértése és a dolgozók kötelezettségének megszegése esetén. Az intézmény vezetője a panaszt kivizsgálja és tájékoztatást ad a panasz orvoslásának más lehetséges módjáról. Amennyiben az intézmény vezetője a beérkezett panaszra nem reagál 15 napon belül, vagy ha a megtett intézkedéssel nem ért egyet a panasszal élő az intézmény fenntartójához vagy a gyermekjogi képviselőhöz fordulhat.

### A szolgáltatást végzők védelme:

A szolgáltatás végzése során a Kjt. rendelkezései az irányadóak.

A segítő munka során a szociális munkát végző védelemre jogosult a vele szembeni jogsértő vagy etikátlan bánásmóddal szemben.

Védelemért munkáltatójához, az intézmény igazgatójához vagy az intézmény fenntartójához fordulhat.

A Gyvt. 15. § (6) bekezdése értelmében „...gyermekjóléti és gyermekvédelmi rendszerben foglalkoztatottakat - a külön jogszabályban meghatározott munkakörükkel összefüggésben - megilleti az a jog, hogy személyüket megbecsüljék, emberi méltóságukat és személyiségi jogukat tiszteletben tartsák, tevékenységüket értékeljék és elismerjék...”

A gyermekvédelmi rendszerben foglalkoztatott szakember munkája során hivatalból jár el és e tevékenységével kapcsolatban büntetőjogi védelem szempontjából közfeladatot ellátó személynek minősül.

### Az ellátottak és a szociális szolgáltatást végzők jogai, etikai és magatartási szabályok:

Az ellátott a probléma megoldása érdekében:

- segítséget kérhet,
- joga van az intézmény szolgáltatásinak körét megismerni,
- joga van személyes adatainak védelmére,
- kellő tiszteletet tanúsít a családgondozó irányába.

### A családgondozó:

- nemre, fajra, vallási hovatartozásra, szexuális orientációra tekintet nélkül segíti a segítséget kérőt,
- az ellátott érdekeit tartja elsődlegesnek, de az nem sértheti mások érdekeit,
- arra törekszik, hogy az intézmény szolgáltatásai mindenki számára elérhetőek legyenek,
- esetátadással a segítő kapcsolatot indokolt esetben megszakíthatja,
- a segítő kapcsolat során a birtokába jutó információkat arra nem illetékesnek nem szolgáltatathatja ki,
- a segítő kapcsolat során lehetőségeihez mérten mindent megtesz a probléma megoldása érdekében,
- a szociális munka etikai kódexének megfelelő magatartást tanúsít.

## **Adatkezelés, adatvédelem**

### **Az ellátást igénybe vevők adatainak kezelése és tárolása az átmeneti gondozás során**

#### **Felelősség az ellátást igénybe vevők adatainak kezeléséért**

A Nyíregyházi Gyermekjóléti Alapellátási Intézmény Családok Átmeneti Otthona szakmai vezetője felelős az ellátást igénybe vevők adatainak nyilvántartásával, kezelésével, továbbításával kapcsolatos jogszabályok előírásainak megtartásáért és ellenőrzéséért.

Az intézményvezető és a szakmai vezető felelősek azon adatok nyilvántartásáért, kezeléséért, amelyek vezetése az általuk irányított intézmény feladatellátásával kapcsolatban munkaköri kötelezettségük.

#### **Titoktartás**

A közalkalmazottakat titoktartási kötelezettség terheli minden olyan személyes adatra vonatkozóan, amely munkavégzéssel kapcsolatban tudomására jutott.

Az ellátottak személyes adatai, a családok életkörülményeit érintő adatok szolgálati titoknak minősülnek.

Titoktartási kötelezettség nem terjed ki egymás közötti szakmai megbeszélésre, amelyek a család és a gyermek gondozásával összefüggő kérdésekkel foglalkoznak.

#### **A gyermekek nyilvántartható és kezelhető adatai**

A gyermekek személyes adatait a Gyvt.-ben meghatározott módon kell kezelni.

A Gyvt. 134. §-a értelmében a családok átmeneti otthona, mint személyes gondoskodást nyújtó gyermekjóléti alapellátás intézménye, feladatai ellátáshoz adatokat kezelhet.

A Nyíregyházi Gyermekjóléti Alapellátási Intézmény a személyes adatok védelmének biztosítása érdekében gondoskodik arról, hogy azokhoz illetéktelen ne férjen hozzá, biztosítja, hogy: az érintett – ha törvény kivételt nem tesz – adataikhoz hozzáférhessen, gyakorolhassa helyesbítéshez, törléshez való jogát. A tárolt adatokat töröljék, ha az adatkezelés oka megszűnt.

A törvény felhatalmazása alapján az adatkezelő a kezelt adatokat a személyes azonosító adatok nélkül statisztikai célra, adatszolgáltatásra (pl. feladatfinanszírozás, kihasználtság kimutatása) felhasználhatja.

A Nyíregyházi Gyermekjóléti Alapellátási Intézmény Családok Átmeneti Otthona a Gyvt. 135.

§-a (1) és (2) bekezdés alapján jogosult:

A gyermek

- személyazonosító adatainak, társadalombiztosítási azonosító jelére vonatkozó,
- anyanyelvére vonatkozó,
- családi jogállására vonatkozó,
- veszélyeztetettségének megállapításához szükséges és elégséges adatainak, így különösen vagyoni helyzetére, környezetére, élelmezésére, ruházatára, lakhatási viszonyaira vonatkozó,
- megfelelő ellátásához, gondozásához szükséges és elégséges adatainak, így különösen a személyiségére, magatartására, személyes kapcsolataira, szokásaira, tanulmányi eredményeire, neveltségi állapotára vonatkozó,
- egészségi állapotára vonatkozó,
- büntetlen előéletére, illetve a vele kapcsolatos hatósági, bírósági eljárásokra, határozatokra vonatkozó,
  
- kóros szenvedélyére vonatkozó,
- áldozattá válásának körülményeire vonatkozó, a bűncselekmények áldozatainak segítéséről és az állami kárenyhítésről szóló 2005. évi CXXXV. törvény (a továbbiakban: Ást.) 16. § (2) bekezdés a)-c) pontjában meghatározott;
- testvéreinek személyazonosító,
- kapcsolattartásra jogosult hozzátartozójának személyazonosító,
- lakóhelyén életvitelszerűen tartózkodó személyek személyazonosító és személyes körülményeire vonatkozó,
- sorsának megtervezése szempontjából jelentőséggel bíró személyek, így különösen a családdal kapcsolatban álló gyermekvédelmi szakemberek, elérhetőségére vonatkozó,
- háziorvosának, védőnőjének, amennyiben bölcsődei, óvodai, iskolai nevelésben részesül, a nevelési-oktatási intézmény vezetőjének elérhetőségére vonatkozó;

A szülő, törvényes képviselő, befogadó szülő

- személyazonosító,
- vagyoni helyzetére, munkahelyére, iskolai végzettségére, kapcsolataira vonatkozó,
- gyermekneveléssel összefüggő, így különösen életvezetésére, nevelési magatartására vonatkozó,

- egészségi állapotára vonatkozó,
- büntetlen előéletére vonatkozó,
- áldozattá válásának körülményeire vonatkozó, az Ást. 16. § (2)bekezdés a)-c) pontjában meghatározott; adatainak a kezelésére.

Az átmeneti gondozás megkezdésekor az ellátásra jogosult gyermeket és törvényes képviselőjét tájékoztatni kell az intézmény által vezetett, reá vonatkozó nyilvántartásokról. Az ellátásra jogosult gyermek törvényes képviselője köteles a Gyvt. 33. § (2) b) alapján vezetett intézményi nyilvántartásokhoz adatokat szolgáltatni, illetve nyilatkozni a jogosultsági feltételekben, valamint a személyazonosító adatokban beállott változásokról, a Gyvt. 135.§ (3)a) a gyermekjóléti szolgáltatás, a gyermekek átmeneti gondozása és a gyermekvédelmi szakellátások tekintetében a Gyermekünk védelmében elnevezésű informatikai rendszerben történik a meghatározott adatkörök rögzítése.

A gyermek, a szülő és más törvényes képviselő személyazonosító adatainak megtekintése az alábbi szervek meghatározott ellátások nyújtása és annak ellenőrzése céljából jogosultak:

- Önkormányzat képviselőtestülete,
- Önkormányzat jegyzője,
- Gyámhivatal,
- Gyermekjóléti szolgáltató vezetője,
- Területi gyermekvédelmi szakszolgálat vezetője.

## **11. A SZAKMAI FELKÉSZÜLTSEG BIZTOSÍTÁSA**

Az intézmény munkatársi teamje -családgondozók, gondozók-szakmailag jól felkészült megújulásra törekvő szakemberekből áll. A munkatársak a személyes gondoskodást végző személyek továbbképzéséről és a szociális szakvizsgáról szóló 9/2000. (VIII.4.) SZCSM rendelet előírásainak megfelelően a kötelező továbbképzésen részt vesznek a továbbképzési terv alapján.

A rendelet módosításában változott a továbbképzési időszak. A korábbi 6 évről 4 évre csökkent, és 2022. július 1-től újra kezdődött a továbbképzési időszak.

### 11.1. Családgondozó, szakgondozó, gondozó

Felsőfokú végzettség esetén (családgondozó) 80, egyéb szakképesítés esetén (szakgondozó, gondozó) 60 továbbképzési pontot kell megszerezni.

A továbbképzések fajtái:

- kötelező,
- munkakörhöz kötött
- választható

A továbbképzések tervezése a fentiek figyelembevételével, előre meghatározott éves ütemterv alapján történik.

2018. január 1-től megváltozott a személyes gondoskodást nyújtó szociális, gyermekjóléti és gyermekvédelmi tevékenységet végző, vezetői megbízással rendelkező személyek képzésének rendszere. A vezetői megbízással rendelkező munkatársaknak a 25/2017. (X.18.) EMMI rendelet értelmében az akkreditált képzést felváltotta a vezetőképzés, amely olyan hatósági képzés, melynek célja a vezetői tevékenységhez szükséges alkalmasság és kompetenciák gyakorlatorientált fejlesztése. A vezető az alap, illetve a mester vezetőképzés keretében az alapoató képzés teljesítésének időpontjától számított négy éven belül, majd ezt követően négyévenként megújító képzés teljesítésére köteles.

A kiegészítés megelőzés érdekében az intézmény szükség esetén egyéni, illetve csoportos szupervíziót szervez. A szakmai vezető az esetmunka hatékonyságát növelő megbeszéléseket szervez.

Az átmeneti otthonban havi rendszerességgel team-megülésre kerül sor a szakmai vezető szervezésében, melynek célja:

- a családgondozó/k, gondozó/k számára problémát jelentő esetek megbeszélése,
- a törvényi változások nyomon követése,
- aktuális problémák megvitatása,
- a végzett szakmai munka értékelése.



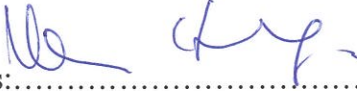
A megbeszélések során lehetőség van a konzultációra, információk cseréjére, ezek megvitatására, közös álláspont kialakítására. A team-üléseken elhangzottakat emlékeztetőben dokumentáljuk.

Az intézmény munkatársainak tartós távolléte esetén, a helyettesítő személyt – a munkakörhöz igazodva - a munkaköri leírások tartalmazzák.

## 12. LEGITIMÁCIÓS ZÁRADÉK

Hatályos: 2026. március 01. napjától

Jóváhagyva a Nyíregyháza Megyei Jogú Város Önkormányzata Szociális, Egészségügyi és Sport Bizottsága .....<sup>20</sup>...../2026. (...<sup>17</sup>...) számú határozatával.

A szakmai programot készítette	Szuhóczki Attila szakmai vezető  Dátum: 2026. február ..... <sup>5</sup> .....  Aláírás:.....  ..... 
Jóváhagyta (a fenntartó részéről)	Vassné Harman Gyöngyi elnök  Dátum:..... <sup>2026. 02. 17.</sup> .....  Aláírás:.....  .....

## IRODALOMJEGYZÉK

- 1997. évi XXXI törvény a gyermekek védelméről és a gyámügyi igazgatásról (továbbiakban Gyvt.)
- 149/1997. (IX.10.) Kormány rendelet a gyámhatóságokról, valamint a gyermekvédelmi és gyámügyi eljárásról,
- 15/1998. (IV.30.) NM rendelet: a személyes gondoskodást nyújtó gyermekjóléti, gyermekvédelmi intézmények, valamint személyek szakmai feladatairól és működési feltételeiről
- 328/2011.(XII.29.) Korm. rendelet a személyes gondoskodást nyújtó gyermekjóléti alapellátások és gyermekvédelmi szakellátások térítési díjáról és az igénylésükhöz felhasználható bizonyítékokról
- 235/1997.(XII.17.) Korm. rendelet a gyámhatóságok, a területi gyermekvédelmi szakszolgálatok, a gyermekjóléti szolgálatok és a személyes gondoskodást nyújtó szervek és személyek által kezelt személyes adatokról
- 369/2013.(X.24.) Korm. rendelet a szociális, gyermekjóléti és gyermekvédelmi szolgáltatók, intézmények és hálózatok hatósági nyilvántartásáról és ellenőrzéséről
- NYMJV Közgyűlésének 54/2011.(XII.16.) önkormányzati rendelete a gyermekek védelméről és a gyámügyi igazgatásról szóló 1997. évi XXXI. törvényből adódó egyes feladatok végrehajtásáról
- Szociális Munka Etikai Kódexe

## MELLÉKLETEK

### 1. sz. Melléklet



## Nyíregyházi Gyermekjóléti Alapellátási Intézmény

4400 Nyíregyháza, Tokaji út 1/D. Tel: (42) 506-750; (42) 506-751 e-mail: [titkarsag.gyejo@gmail.com](mailto:titkarsag.gyejo@gmail.com)

**Családok Átmeneti Otthona** 4400 Nyíregyháza, Tokaji út 1/D (42) 596-467 e-mail: [csao.gyjk@gmail.com](mailto:csao.gyjk@gmail.com)

### Megállapodás

A Megállapodás a Gyermekek védelméről és a gyámügyi igazgatásról szóló 1997. évi XXXI. törvény (továbbiakban Gyvt.) 32.§ (5), (7) ill. (7a) bekezdés alapján létrejött

egyrésről a Nyíregyházi Gyermekjóléti Alapellátási Intézmény Családok Átmeneti Otthona (4400 Nyíregyháza Tokaji út 1/D.), mint ellátást nyújtó,

másrésről....., mint ellátást igénybe vevő(k) között a Családok Átmeneti Otthona által biztosított, gyermekek átmeneti gondozása biztosítására az alábbi feltételek szerint:

#### 1. Az ellátást igénylők:

Neve	Anyja neve	Születési hely	Születési idő	TAJ

#### Lakcíme:

Állandó bejelentett lakcím: \_\_\_\_\_

Ideiglenes tartózkodási hely: \_\_\_\_\_

**Az ellátás kezdetének időpontja:** \_\_\_\_\_

**Az intézményi ellátás időtartama:** \_\_\_\_\_

**Az ellátás időtartama** 1 év, amely kérelemre hat hónappal, szükség esetén a tanítási év végéig meghosszabbítható.

Az ellátásról a Családok Átmeneti Otthona szakmai vezetője, akadályoztatása esetén munkatársai intézkedhetnek.

**A családok átmeneti otthona** a szülő, illetve a gyermek számára **szükség szerinti ellátást nyújt.**

Ennek keretében a személyes gondoskodást nyújtó gyermekjóléti, gyermekvédelmi intézmények, valamint személyek szakmai feladatairól és működésük feltételeiről szóló 15/1998. (IV.30.) NM rendelet (továbbiakban: R.) 71. -72. §-a alapján biztosítja:

1. az életvitelszerű tartózkodás lehetőségét,
2. a tisztálkodási, mosási, főzési lehetőséget,
3. a textíliával történő ellátást
4. a szükség szerint ruházatot és élelmiszert,
5. az elsősegélyhez szükséges felszereléseket.
6. A szülő munkavégzése vagy egyéb indokolt távolléte, illetve akadályoztatása esetén segítséget nyújt a szülőnek gyermeke ellátásához, gondozásához, illetve segíti a szülőt a gyermekének megfelelő napközbeni ellátáshoz való hozzájutásban.
7. Emellett pszichológiai, jogi, szociális és mentálhigiénés segítséget nyújt, így különösen a fiatal szülő, a családi krízis következtében, illetve bántalmazás, fenyegetés miatt védelmet kereső szülő és gyermek, a szociális krízis miatt bekerülő családok számára.

Az ellátást igénybe vevő **szülő** a gyermek gondozásával kapcsolatos **feladatai** során:

- naponta, életkornak megfelelő, legalább ötszöri, egy alkalommal meleg ételt,
- ruházatot,
- textíliával való ellátást, tisztálkodási és testápolási szereket, kisgyermekek ellátásához szükséges anyagokat, eszközöket,
- iskolai felszereléseket,
- kulturálódáshoz, játékhoz, sporthoz szükséges eszközöket,
- szabadidős tevékenységekhez szükséges és indokolt költségeket,
- utazáshoz szükséges és indokolt költségeket,
- gondoskodik gyermeke felügyeletéről,

- az ügyei vitelében együttműködik az intézmény családgondozóival (munkavállalás, rendszeres jövedelemszerzés),
- a házirend szabályait betartja,
- a lakószobáját és a közös helyiségeket tisztán tartja, ügyel a higiénára, és az ételek megfelelő tárolására,
- a közös konyhákban elhelyezett tárgyakat, eszközöket rendeltetésszerűen használja, a tartósélelmiszer-szekrény belső tisztaságáért felel,
- viselkedésével mások nyugalma, közérzetét nem háborgatja,
- este az intézménybe való beérkezés, ill. a tv-nézés és lefekvés szabályait megtartja,
- a térítési díjfizetési kötelezettségeinek eleget tesz,
- a közös rendezvényeken, előadáson, lakógyűlésen lehetőségei szerint részt vesz.

A Családok Átmeneti Otthona ellátásért fizetendő személyi térítési díj mértéke az 54/2011. (XII.16.) önkormányzati rendelet 1. számú melléklet szabályozása szerint kerül meghatározásra.

**Az intézményi térítési díj:.....-Ft/fő/hó, .....- Ft/fő/nap**

Intézményi térítési díj mértéke igénybevevőnként

Gyermekek száma	Egy főre jutó havi rendszeres jövedelem %-a
1	33
2	25
3 vagy több	20

**A térítési díj fizetésére kötelezett személy(ek) neve, lakcíme:**

---

**A személyi térítési díj összege:** \_\_\_\_\_ (Ft), mely a fizetésre kötelezett írásos jövedelemnyilatkozata alapján kerül kiszámításra.

A személyi térítési díj megállapítása folyamatban van, a beérkező jövedelem igazolások alapján. A személyi térítési díj, a fizetésre kötelezett írásos jövedelem nyilatkozata alapján kerül

kiszámítására.

Az ellátott a térítési díj megállapításáról külön értesítést kap.

**Az ellátást igénybe vevő** a személyes gondoskodást nyújtó gyermekjóléti alapellátások és gyermekvédelmi szakellátások térítési díjáról és az igénylésükhöz felhasználható bizonyítékokról szóló 328/2011. (XII. 29.) Korm. rendelet 16. § (1) bekezdésnek megfelelően a személyi térítési díjat az igénybevétel napjától havonként - ha a települési önkormányzat, a megyei fenntartó vagy a megállapodás másként nem rendelkezik – az átmeneti gondozásért fizetendő **személyi térítési díjat a tárgyhónapot követő hónap 10. napjáig bizonylat ellenében befizeti.**

A Családok Átmeneti Otthona a teljes körű ellátást az R. 73.§ alapján, a szülő akadályoztatása esetén biztosítja.

A teljes körű ellátás keretében a gyermek számára biztosítani kell:

- naponta, életkornak megfelelő, legalább ötszöri, egy alkalommal meleg ételt,
- ruházatot,
- textíliával való ellátást, tisztálkodási és testápolási szereket, kisgyermekek ellátásához szükséges anyagokat, eszközöket,
- iskolai felszereléseket,
- kulturálódáshoz, játékhoz, sporthoz szükséges eszközöket,
- szabadidős tevékenységekhez szükséges és indokolt költségeket,
- utazáshoz szükséges és indokolt költségeket

**Az ellátás megszűnésének, megszüntetésének módjai**

Az intézményi jogviszony megszűnik:

- az intézmény jogutód nélküli megszűnésével
- jelen megállapodásban megjelölt időtartam lejártával
- a szülő / törvényes képviselő kérésére

Az intézményvezető az intézményi jogviszonyt írásban felmondja:

- ha az ellátott másik bentlakásos intézményi jogviszonyt létesít
- ha a jogosultsági feltételek megszűntek, ha az ellátást igénylő elhelyezése nem, vagy másik intézményben indokolt
- ha az ellátott az intézmény házirendjét ismételten vagy súlyosan megsérti

Az ellátás megszűnése vagy megszüntetése esetén az intézményvezető, vagy az általa megbízott személy ennek tényéről írásban értesíti az illetékes Gyermejkölési Szolgálatot a család további gondozásának érdekében.

Mindezek ismeretében, mint ellátást igénybe vevő(k), az alábbiakat vállalom:

- A házirend szabályait betartom.
- Az együttélés során jelentkező problémákat jelzem az intézmény gondozójának.
- Lakószobánkat és a közös helyiségeket tisztán tartom, ügyelek a higiénára, és az ételek megfelelő tárolására.
- Viselkedéssel mások nyugalma nem háborgatom.
- Este az intézménybe való beérkezés szabályait betartom.
- ügyeim vitelében együtt működöm az intézmény gondozóival
- a térítési díj-fizetési kötelezettségemnek eleget teszek
- a közös rendezvényeken, előadásokon, lakógyűléseken lehetőségeim szerint részt veszek
- a családgondozás során írásban rögzített megállapodásokban vállaltaknak maradéktalanul eleget teszek.
- szülői kötelezettségeimet mindenkor szem előtt tartom.
- Amennyiben kárt okozok, köteles vagyok azt megtéríteni.

**Tudomásul veszem**, hogy a házirend ismételt vagy súlyos megsértése az ellátás megszüntetését vonja maga után.

**Nyilatkozom**, hogy a Családok Átmeneti Otthonában való tartózkodás ideje alatt együtt működöm a Nyíregyházi Gyermejkölési Alapellátási Intézmény Családok Átmeneti Otthonának családgondozójával:

---

Ellátást igénybe vevő(k)

**Nyilatkozom, hogy az ellátás igénybevétele előtt, a Gyvt. 33.§-ának megfelelően tájékoztatást kaptam:**

- az ellátás tartamáról és feltételeiről,
- az intézmény által vezetett, reám és gyermekeimre vonatkozó nyilvántartásokról,
- ha a gyermeknek van különélő, kapcsolattartásra jogosult hozzátartozója kapcsolattartásáról, különösen a látogatás, a távozás és a visszatérés rendjéről
- az érték- és vagyonmegőrzés módjáról,
- a családok átmeneti otthona házirendjéről,
- a panaszjog gyakorlásának módjáról,
- a fizetendő térítési díjról,
- az ellátottak jogait és érdekeit képviselő érdekképviseleti fórumról.

Tudomásul veszem, hogy a fentiekben nevezett törvény értelmében köteles vagyok:

- az intézményi nyilvántartásokhoz adatokat szolgáltatni,
- a jogosultsági feltételekben, valamint a természetes személyazonosító adatokban beállott változásokról nyilatkozni.

Nyíregyháza, \_\_\_\_\_ év \_\_\_\_\_ hó \_\_\_\_\_ nap

---

Ellátást igénybe vevő(k)

---

Szakmai vezető

## HÁZIREND

### Nyíregyházi Gyermekjóléti Alapellátási intézmény

#### Családok Átmeneti Otthona

##### **A Házi rend célja, hatálya**

A házi rend célja a Nyíregyházi Gyermekjóléti Alapellátási Intézmény Családok Átmeneti Otthonában nyújtott szolgáltatások zavartalan biztosítása, figyelembe véve az ellátottak nyugalmát és biztonságát, így a közösségi együttélési normák betartásának érdekében meghatározza azokat a szabályokat és eljárásokat, amelyek követésével az ellátás igénybevételének joga minden rászorulóét megillet.

A házi rendben foglaltak figyelmen kívül hagyása, megsértése szankciót von maga után. A szankció azokra a személyekre vonatkozik, akik viselkedésükkel megzavarják a többi ellátott nyugalmát, az ellátottak, valamint a dolgozók biztonságát fenyegetik, továbbá más személyek vagy az intézmény vagyonában gondatlanságból vagy szándékosan kárt okoznak.

Jelen házi rend hatálya kiterjed az ellátást igénylőkre, valamint a Családok Átmeneti Otthona telephelyének területén tartózkodó látogatókra.

##### **A házi rend nyilvánossága**

A házi rend nyilvános, ezért a házi rendet:

- ki kell függeszteni a faliújságra; közös helyiségekben
- egy példányt a megállapodás megkötésekor át kell adni az ellátott részére.

##### **A Családok Átmeneti Otthona igénybevételének szabályai**

- A Családok Átmeneti Otthona olyan ideiglenes elhelyezést biztosító intézmény, amelyet a Nyíregyháza területén lakcímmel rendelkező, életvezetési problémák vagy más családi krízis miatt otthontalanná vált, továbbá védelmet kereső szülők és gyermekek, a válsághelyzetben lévő bántalmazott vagy várandós anyák, illetve a szülészetről kikerülő anyák és gyermekeik, továbbá a várandós anya kérelmére az anya élettársa vagy férje vehetnek igénybe, családi életük rendezésének idejére.

- A személyes gondoskodás igénybevétele önkéntes, az otthontalanná vált szülő kérelmére történik. Az ellátás a szülő kérésére megszüntethető.
- A Családok Átmeneti Otthonában együttesen helyezhető el a gyermek és szülője, ha az elhelyezés hiányában lakhatásuk nem lenne biztosított, és a gyermeket emiatt el kellene választani szülőjétől.
- Az intézmény szolgáltatásait legfeljebb 12 hónapig lehet igénybe venni, mely 6 hónappal hosszabbítható, tanköteles kor esetében az iskolaév végéig.
- Az intézménybe történő felvételtől, az ellátás meghosszabbításáról és a megszüntetéséről a szakmai vezető, vagy az általa megbízott dönt.

### **A Családok Átmeneti Otthona igénybe vételének módja**

Önkéntes alapon a szülő kérelme alapján történik.

- Érvényes nyíregyházi lakcím vagy tartózkodási hely szükséges.
- Egyéni és szociális indokoltóság (rendezetlen lakáskörülmények, alacsony jövedelem, családi okok).
- Egészséget, fertőzőmentességet igazoló háziorvosi és tüdőszűrő igazolás. Ennek hiányában a fertőző betegségekre utaló háziorvosi, illetve tüdőszűrő igazolás, melynek alapján - betegség esetén a megfelelő ellátási, gondozási, egészségügyi ellátást, tájékoztatást nyújtani tudjuk.

### **Az intézményi jogviszony megszűnésének szabályai**

Az intézményi jogviszony megszűnik:

- a) az intézmény jogutód nélküli megszűnésével
- b) határozott idejű intézményi jogviszony esetén a megjelölt időtartam lejártával
- c) szülő(k) / törvényes képviselő kérésére

Az intézményi jogviszony megszüntethető továbbá:

- a) ha a megállapodást az ellátást igénylő vagy a fenntartó felmondja
- b) ha az ellátást igénylő megszegi a megállapodásban foglaltakat
- c) ha a jogosultsági feltételek megszűntek, ha az ellátást igénylő elhelyezése nem, vagy másik intézményben indokolt
- d) ha a szülő, nagykorú testvér mások életét, testi épségét veszélyeztető magatartást tanúsít
- e) ha az ellátást igénylő a Házi rendet ismételten vagy súlyosan megsérti.

Az intézményi jogviszony megszüntetéséről hozott döntésről az ellátott értesítést kap.

### Térítési díj

Az ellátást igénybe vevő a személyes gondoskodást nyújtó gyermekjóléti alapellátások és gyermekvédelmi szakellátások térítési díjáról és az igénylésükhöz felhasználható bizonyítékokról szóló 328/2011. (XII. 29.) Korm. rendelet 16. § (1) bekezdésnek megfelelően a személyi térítési díjat az igénybevétel napjától havonként - ha a települési önkormányzat, a megyei fenntartó vagy a megállapodás másként nem rendelkezik – az átmeneti gondozásért fizetendő személyi térítési díjat a tárgyhónapot követő hónap 10. napjáig bizonylat ellenében befizeti.

A családok átmeneti otthona a szülő, illetve a gyermek számára szükség szerinti ellátást nyújt. Ennek keretében a személyes gondoskodást nyújtó gyermekjóléti, gyermekvédelmi intézmények, valamint személyek szakmai feladatairól és működésük feltételeiről szóló 15/1998. (IV.30.) NM rendelet (továbbiakban: R.) 71. -72. §-a alapján biztosítja:

- az életvitelszerű tartózkodás lehetőségét,
- tisztálkodási, mosási,
- főzési lehetőséget.
- textíliával történő ellátást, és a személyes higiéné megteremtésének feltételeit.
- szükség szerint ruházatot és élelmiszert,
- elsősegélyhez szükséges felszereléseket, alapvető gyógyszereket,
- segítséget nyújt a szülőnek gyermeke szükség szerinti gondozásához, neveléséhez,
- a szülőknek az ellátás mellett jogi, pszichológiai, mentálhigiénés segítséget nyújt,
- a szülők és a gyermekek számára szabadidős programokat szervez.
- közreműködik a család-és gyermekjóléti központtal együttműködve – az átmeneti gondozást szükségessé tevő okok megszüntetésében, a család helyzetének rendezésében, otthontalanságának megszüntetésében

Az intézmény egészségügyi ellátást és étkezést nem biztosít.

Műszaki berendezések elhelyezése csak a szakmai vezető engedélyével lehetséges. Az ellátottak és dolgozók biztonsága, a telephely elektromos hálózatának védelme, valamint a tűzvédelmi előírások betartása érdekében nagy teljesítményű (2 kW-nál nagyobb) elektromos fogyasztó használata a Családok Átmeneti Otthona területén szigorúan tilos. A szakmai vezetővel való egyeztetést követően, kizárólag kifogástalan állapotban lévő (új, vagy

érintésvédelmi szabványossági vizsgálatot igazoló irattal rendelkező), 2 kW-nál kisebb teljesítményű szabványos elektromos berendezések hozhatók be.

### **Az intézménybe bevihető személyes használati tárgyak köre**

- Az intézményben a lakók személyes használatú tárgyaikat, bútoraikat hozhatják be. Szobájukat egyéni ízlésüknek megfelelően rendezhetik be. A szobában hagyott értékekért az intézmény felelősséget nem vállal.
- Az intézménybe házi,- illetve hobbi állatot behozni TILOS!
- Szeszesített, vagy más egészségre ártalmas szert az otthonba bevinni, illetve fogyasztani TILOS. Ennek megszegése az otthonból való kizárást vonja maga után. Az ügyeletben lévő munkatárs feladata, az alkoholos állapotban érkező lakót feltartóztatni és megtiltani belépését a lakótérbe. A lakó tudomásul veszi, hogy alkoholos állapotának megállapításához az intézmény munkatársa minden esetben alkoholszondát használ, az eredményről ittasság vizsgálati jegyzőkönyvet, illetve feljegyzést készít.
- Aki az intézmény, illetve a lakótársa tulajdonában szándékosan, vagy hanyagságból kárt okoz, köteles megtéríteni az okozott kárt.
- A lakók a saját lakószobájukat és az általuk használt konyha és zuhanyzó helyiségeket használaton kívül kötelesek zárva tartani, az ott elhelyezett értékekért, személyes-és használati tárgyakért az intézmény felelősséget nem vállal.
- A gyermekek által okozott károkat a szülő köteles megtéríteni.

### **Napirendből adódó feladatok**

- A lakók kötelesek a rend és tisztaság fenntartásához közreműködésükkel hozzájárulni.
- A lakószobák takarítását az abban lakóknak, a közös helyiségek, az udvar és az utcafront takarítását a lakóknak közösen kell végezniük. A takarítási beosztás elkészítése, a takarításért felelős személyek kijelölése a szolgálatban lévő dolgozó jogköre.
- A gyerekek és a családok az ételt a saját konyhájukban kötelesek elfogyasztani, közösségi helyiségben tilos élelmiszert fogyasztani, vagy bevinni.
- Az étkezést a konyhában, egymáshoz alkalmazkodva kell megoldani.
- A megmaradt ételt hűtőszekrényben lefedve kell tárolni. A hűtőszekrényt hetente ki kell takarítani.
- A tisztálkodásra vonatkozó egészségügyi szabályok betartása mindenkinek kötelessége. A zuhanyzókat, a mellékhelyiségeket, konyhát használat után tisztán kell hagyni.

- A szülők kötelesek azonnal bejelenteni, ha gyermekeiken vagy önmagukon, vagy lakótársaikon fertőzést, fertőző betegséget észlelnek, továbbá kötelesek maradéktalanul betartani a megelőzésre és kezelésre vonatkozó előírásokat.
- A lakók csak működőképes, érintésvédelmileg biztonságos, nem balesetveszélyes elektronikus berendezéseket hozhatnak be, melyet rendeltetésszerűen használhatnak, a háztartási balesetek elkerülésére vonatkozó szabályok és megtett intézkedések betartásával. Az ellátottak nyilatkoznak a behozott elektronikai cikkek, műszaki berendezések megfelelő műszaki állapotáról, és arról, hogy a műszaki berendezés használata során keletkezett esetleges károkért, sérülésekért teljes felelősséget vállalnak. A lakószobában lévő műszaki berendezéseket a lakók csak oly módon működtethetik, hogy azzal ne zavarják a lakótársak nyugalalmát, pihenését.
- Mosást hétköznap 7.00-20.00 óra között kell elvégezni. A mosás heti beosztás alapján történik. A beosztás elkészítése a szolgálatban lévő dolgozó jogköre.
- A családok az otthon minden helyiségét és használati tárgyát csak rendeltetésének megfelelően használhatják. Háztartási gépek csak reggel 7 és este 20 óra között használhatók.
- Játéktevékenység után a játékokat, foglalkoztató eszközöket helyükre vissza kell tenni, erről a játékot használó gyermeknek és szülőjének kell gondoskodnia.

#### **Az intézményből való eltávozás és visszatérés rendje**

- A lakó köteles az otthon családgondozóinak bejelenteni az intézményből való eltávozását, annak időtartamát és helyét.
- Eltávozáskor a lakó köteles a szobáját tiszta, rendezett állapotban hagyni, ablakokat bezárni, háztartási eszközeit áramtalanítani, a szoba kulcsát az irodában dolgozó munkatársnak leadni.
- Ha valamelyik család több napra eltávozik és visszatérésének jelzett időpontját követő 3 napon belül nem jelentkezik, gondozása megszűnik, helye betölthető, személyes holmijára a távozást követő tíz napig tarthat igényt. Amennyiben a személyes holmiját a távozást követő 10 napon belül nem szállítja el, azokat az intézmény adományként szétosztja.
- A lakók a végleges távozási szándékukat az intézményvezetőnek minimum egy héttel korábban kötelesek előzetesen írásban bejelenteni.

#### **Lakók és dolgozók magatartási szabályai**

- A kiskorú gyermekéről kizárólag a szülő gondoskodik, akinek kötelessége a gyermek testi, értelmi, érzelmi és erkölcsi fejlődésének, jólétének biztosítása.
- A kiskorú gyermeket a szülő az intézmény területén felügyelet nélkül nem hagyhat. Gyermekre nagyobb gyermek nem vigyázhat. A gyermekek felügyelete kizárólag a szülők felelőssége.
- Hivatalos elfoglaltság esetén a szülő a gondozó, szakgondozó segítségét kérheti a gyermek megfelelő napközbeni ellátásához.
- A szülőnek mindent meg kell tenni saját és gyermeke sorsának rendezésében, amihez az otthon munkatársai segítséget nyújtanak, a szükség szerinti ellátás mellett pszichológiai, jogi, szociális, pedagógiai és szolgáltatás formájában.
- A krízishelyzet megszüntetése érdekében a lakónak kötelessége a családgondozóval együttműködni, tájékoztatni őt a család aktuális problémáiról, hivatalos ügyeiről.
- Minden lakónak tiszteletben kell tartania a ház többi lakójának életét, személyiségi jogait.
- A házban lakók és a dolgozók között pénzügyi, üzleti kapcsolat nem lehet. A dolgozók kölcsönt nem adhatnak a lakóknak, a lakóktól semmit nem vásárolhatnak.
- A lakók használatában lévő – az otthon tulajdonát képező felszerelési tárgyak, háztartási gépek (mosógép, hűtőszekrény, stb.) állapotáért a lakók felelősek. Szándékosságból, vagy gondatlanságból eredő kárt meg kell téríteni.
- A lakók az energiával kötelesek takarékoskodni.
- Az intézmény biztosítja a szabad vallásgyakorláshoz való jogot.
- A tűzrendészeti, vegyi anyagok használatára, felhasználására és tárolására vonatkozó szabályok betartása mindenkire nézve kötelezőek.
- Ittas egyén az intézményben nem tartózkodhat. Szeszkesital, bódító és tudatmódosító szerek behozatala, fogyasztása és az azokkal való kereskedés az intézmény területén szigorúan tilos.
- Tilos a Családok Átmeneti Otthona ellátottairól, illetve dolgozóiról előzetes beleegyezésük nélkül képi, illetve hangfelvételt készíteni.
- A lakók az átvett leltári tárgyakat, legkésőbb a kiköltözés napján kötelesek az intézménynek hiánytalanul visszaszolgáltatni, a keletkezett hiányt az intézménynek megtéríteni.
- Az intézmény valamennyi dolgozójának joga van alkoholszonda használatára.
- A lakószobák és a közös lakóterek tisztaságának ellenőrzésére naponta kerül sor.

Az ellátottak egymás közötti, hozzátartozóikkal, illetve más személyekkel történő kapcsolattartásának, a látogatás rendjének, és az intézményből történő eltávozás és visszatérés rendjének szabályai

- Eltávozáskor az ellátott köteles a szobája kulcsát a szolgálatban lévő dolgozónak leadni.
- Köteles a szolgálatban lévő dolgozónak bejelenteni az otthonból való eltávozását, annak időtartamát és helyét.
- A gondozott a látogatójáért felelősséget vállal, akire az intézményben történő tartózkodás idejére kiterjed a Családok Átmeneti Otthona házirendje.
- Látogatásra az otthonban jelenlévő munkatársak tudtával és engedélyével van lehetőség, a földszinten található Kapcsolattartó helyiségben. Egy család egyszerre csak két látogatót fogadhat.
- Látogatási idő minden nap 9.00-12.00-ig és 14.30-17.00 óra között van.
- Tilos az otthonban olyan látogatót fogadni, akinek fogadásához az intézmény dolgozója előzetesen nem járult hozzá.
- Az ellátást igénybe vevők egymás közötti kapcsolattartásának helye a közösségi szoba és az étkezők, minden család tagjai csak a számukra kijelölt szobában tartózkodhatnak.
- A látogató fertőző betegséggel nem tartózkodhat az intézményben.

**A Házirend súlyos megsértésének számítanak az alábbi esetek**

- Az együttélés szabályainak súlyos megsértése.
- Botrány okozás, lakótársak zaklatása.
- Szándékos rongálás, az eszközök nem rendeltetésszerű használat.
- Előzetes bejelentés nélkül 3 éjszakát az intézményen kívül tölt.
- Fertőző betegség eltitkolása.
- Fertőző betegségben szenved, és az elkülönítésre vonatkozó szabályokat nem tartja be, egészségi állapotának javulásáért nem tesz meg mindent, beköltözést követő 3 héten belül nem tud bemutatni érvényes negatív tüdőszűrő leletet, továbbá 1 héten belül orvosi igazolást arról, hogy ő és gyermeke fertőző betegségben nem szenvednek.
- Gyermeket felügyelet nélkül hagyja az intézményben,
- Pénzügyi visszaélések.
- Fizikai bántalmazások, gyermekbántalmazás, családon belüli, hozzátartozók közötti erőszak.
- Dolgozókkal szembeni tiszteletlen, vagy fenyegető magatartás, agresszív viselkedés.

- Engedély nélkül készített képi, illetve hangfelvétel jogtalan felhasználása.
- Alkoholfogyasztás, vagy más tudatmódosító szer fogyasztása, intézménybe való behozatala, vagy azokkal való kereskedés.
- Az Intézményre, az ellátottakra és a dolgozókra nézve sértő, becstületét alaptalanul megcsorbító, rágalmozó, másokat megbotránkoztató, vagy ezekre utaló tartalom közzététele nyilvános kommunikációs csatornákon.

A Házirendben meghatározott szabályok megszegése fegyelmi vétségnek számít, és szankciókat von maga után. A Házirend megsértése szóbeli vagy írásbeli figyelmeztetést von maga után.

### **A panaszjog érvényesítésének módja**

Az Otthonban a Gyvt. 35.-37.§-a szerint Érdek képviseleti fórum működik.

A gyermek, a gyermek szülője, vagy más törvényes képviselője, panasszal élhetnek az intézmény vezetőjénél, vagy az érdek-képviseleti fórumnál, az ellátást érintő kifogások orvoslása érdekében a gyermeki jogok sérelme, továbbá az intézmény dolgozói kötelelességének esetén.

Az Érdek képviseleti fórum az intézmény vezetőjénél véleményt nyilváníthat a gyermeket érintő ügyekben és egyetértési jogot gyakorolhat az intézmény belső életével kapcsolatos dokumentumok – házirend, illetve az ellátottak részére készült tájékoztatás – tartalmával kapcsolatosan.

Az intézmény vezetője és az érdek-képviseleti fórum megvizsgálja a hozzá benyújtott panaszokat és a hatáskörébe tartozó ügyekben dönt, továbbá intézkedéseket kezdeményezhet a fenntartónál, a gyermekjogi képviselőnél, és más hatáskörrel rendelkező szervnél. A gyermek szülője az intézmény fenntartójához, illetve a Betegjogi, Ellátottjogi, és Gyermekjogi Közalapítvány keretei között működő gyermekjogi képviselőhöz fordulhat, ha az intézmény vezetője, vagy az Érdek képviseleti fórum 15 napon belül nem küld értesítést a vizsgálat eredményéről, vagy ha a megtett intézkedéssel nem ért egyet.

### **Egyéb szabályok**

Az intézmény egész területén, és az épület bejáratának 5 méteres körzetében dohányozni TILOS!

A Házirendben foglaltakat az ellátást igénybe vevők önmagukra és gyermekükre vonatkozóan tudomásul veszik, annak megszegése az intézményi jogviszony megszüntetését vonhatja maga után. Az intézményben tartózkodás ideje alatt a Házirendben foglaltak és az együttélés általános szabályai szerint viselkednek.

Nyíregyháza, 2026. ....

---

intézményvezető

---

szakmai vezető

---

érdek-képviselési fórum tagja

---

érdek-képviselési fórum tagja